

SRG Přírodní škola, o. p. s.

Návykové látky



Jméno autora: Petr Baraník

Jméno vedoucího práce: Mgr. Vojtěch Vykouk

Datum odevzdání:

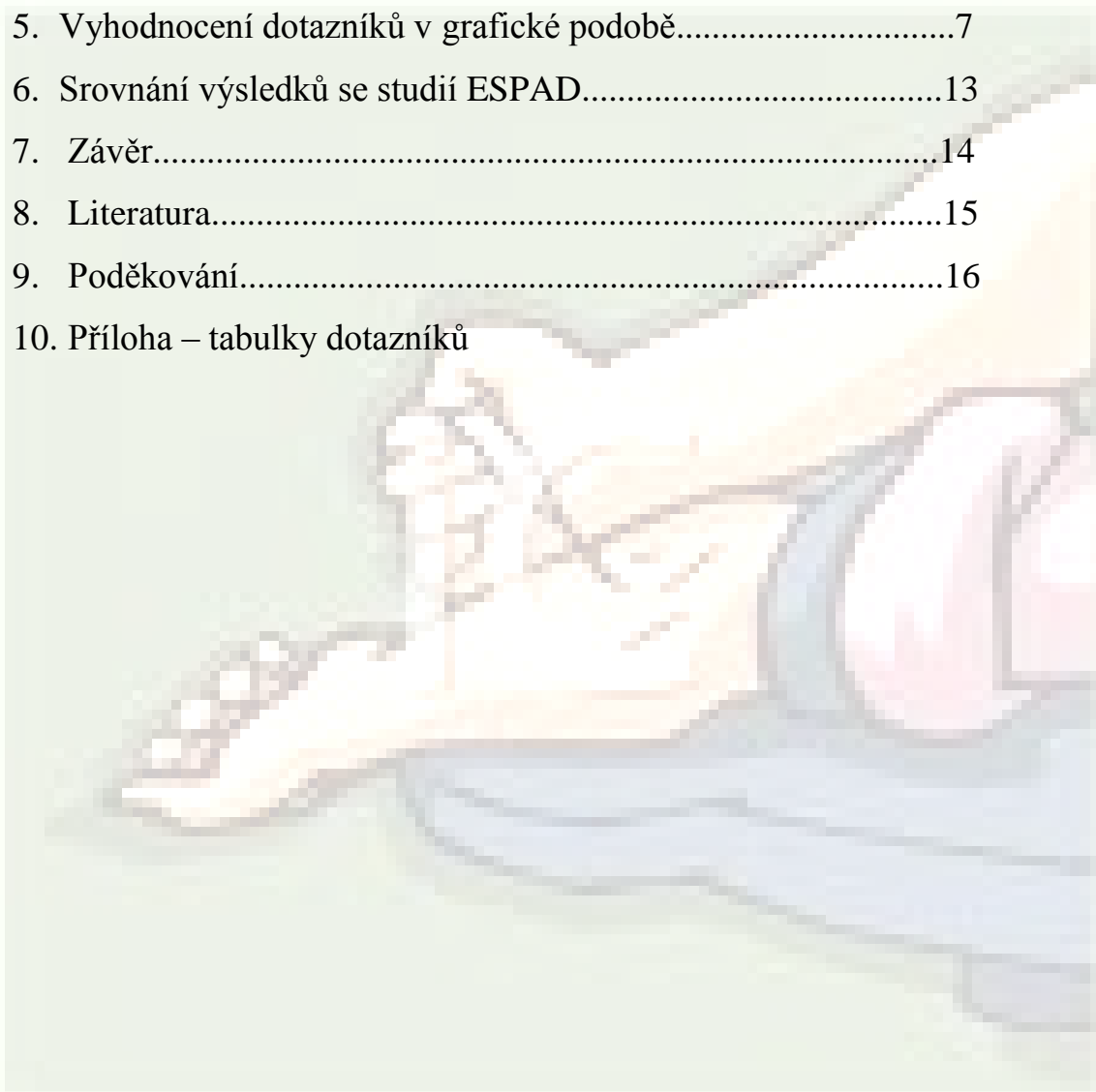
Záměr

1. Pokusit se rozdat anonymní dotazníky na dvou typech škol- základních a speciálních
2. Po návratu dotazníků je zpracovat a zjistit počty závislých dětí a jejich příčiny
3. Zpracování grafů- výsledky
4. Zjistit, na kterou skupinu by měla být hlavně zaměřena prevence



Obsah

1. Úvod.....	2
2. Stať- kapitola o drogách.....	3
3. Cíle práce.....	5
4. Metodika.....	6
5. Vyhodnocení dotazníků v grafické podobě.....	7
6. Srovnání výsledků se studií ESPAD.....	13
7. Závěr.....	14
8. Literatura.....	15
9. Poděkování.....	16
10. Příloha – tabulky dotazníků	



Úvod

Ve všech sdělovacích prostředcích se stále více objevuje téma zvyšování počtu drogově závislých dětí a teenagerů. Začal jsem se zabývat otázkou v jakých skupinách mladých lidí se drogy nejvíce objevují.

Vznik závislosti a dalších problémů způsobených alkoholem a jinými návykovými látkami vystihuje systémová teorie. Podle ní je zdraví i nemoc důsledkem nepřetržité interakce různých systémů (osobnost, rodina, vrstevníci, širší sociální okolí, vliv médií a reklamy, apod.). Systémová teorie poskytuje teoretický rámec pro terapeutickou intervenci a učí jak systémy, které se podílejí na vzniku závislosti ovlivňovat¹.

Počet závislých adolescentů na alkoholu lze vzhledem k vysoké spotřebě alkoholu v České republice (kolem 10 litrů 100% alkoholu na jednoho obyvatele za rok)² pouze odhadovat. Celkové množství závislých osob se odhaduje na 200 000 až 400 000. Lidí, které alkohol užívají škodlivě bude mnohem více. Autoři Moravčík a kolektiv odhadují počet problémových uživatelů pervitinu a heroinu v ČR na 35 000. Daleko větší je ovšem počet těch, kdo zneužívají drogy z konopí nebo tzv. taneční drogy.³

Závislost na alkoholu a jiných drogách není zdaleka jediným problémem, které tyto látky působí. Jsou to především smrtelné intoxikace, úrazy, zdravotní poškození, sebevraždy apod.. Proto je potřeba věnovat velkou pozornost prevenci. Prevenci je potřeba zaměřit na ty skupiny školní mládeže, které jsou nejvíce ohroženy.

¹ Literatura- Postupy v léčbě psychických poruch

² Literatura- Moravčík et. al.

³ Literatura- Moravčík et. al.

Stat' - kapitola o drogách

Každý, kdo kouří ví, že cigarety obsahují škodlivé látky. Přesto mladí lidé a teenageři tyto dobře známé fakty neberou v úvahu.

Každá z cigaret obsahuje tyto škodlivé látky.

Oxid uhelnatý - jedovatý bezbarvý plyn bez chuti a zápachu znemožňuje přenos kyslíku z plic do tkání a vyvolává tkáňové dušení.

Oxid dusičitý - dráždí sliznice a je nebezpečný zejména pro děti a astmatiky.

Chronická otrava oxidem dusičitým může být příčinou častější a větší kazivosti zubů, zánětů spojivek, zejména však způsobuje vyšší výskyt respiračních onemocnění.

Formaldehyd - bezbarvý plyn s pronikavým zápachem, velmi silný dezinfekční a sterilizační prostředek, který vyvolává astma a záněty kůže a způsobuje zánět průdušek.

Akrolein - dráždí sliznice nosu, dýchacích orgánů, oči, kůže a podobně. Ve vyšších koncentracích funguje jako slzný plyn.

Kyanovodík - jeden z nejrychleji působících a nejprudších jedů, používaný za druhé světové války k usmrcování vězňů v plynových komorách. Nesl označení Cyklon B.

Nitrosaminy - kuřák, který vykouří krabičku denně, jich inhaluje přibližně sedmnáctinásobek v porovnání s běžným příjmem v potravě. Spolehlivě vyvolávají plicní karcinomy.

Polycyklické aromatické uhlovodíky - ohrožují zdravý vývoj plodu.

Benzopyren - jedna z nejzákladnějších organických látek obsažených v cigaretovém kouři, způsobuje mutace v DNA, které mohou být příčinou vzniku zhoubných nádorů.

Sloučeniny niklu - prokázané karcinogeny.

Kadmium - porušuje metabolismus vápníku a způsobuje tvorbu ledvinových kamenů.

Polonium - radioaktivní.

Dehet - viditelný cigaretový kouř, zanáší plicní sklípky černým lepkavým materiálem, silný kuřák vdechne za rok půl až tři čtvrtě kila dehtu.

Také alkohol je pro vyvíjející se organismus velice nebezpečný, přesto mnoho dětí i mladistvých alkohol běžně požívá.

Alkohol působí na centrální nervový systém, který všeobecně tlumí, přestože díky uvolnění po užití se alkohol považuje za životabudič. Už v malém množství jsou patrné jeho účinky na rychlost reakcí, koordinaci pohybů, úsudek, rozhodování. Tlumí vnímání bolesti, vysoké koncentrace alkoholu tlumí centra pro dýchání a krevní oběh, což může vést až ke smrti. Obzvláště nebezpečné jsou proto kombinace s jinými tlumivými látkami⁴.

Z historie a biologie víme, že užívání drog je pro člověka i jiné živočišné druhy obvyklé, člověka provází užívání drog od nepaměti. V historii najdeme větší podíl užívání v kontextu náboženských rituálů. To je relativně bezpečné, ale ve smyslu vzniku závislosti ve srovnání se současnou situací, kdy jsou drogy konzumovány ve velkých množstvích bez odpovídající integrace zkušenosti do života člověka. V současnosti dominuje v naší společnosti užívání alkoholu a tabáku, užívání ostatních látek, snad vyjma konopí, je ve srovnání s legálními drogami okrajový problém⁵.

Tato problematika mi začala více zajímat, když moji spolužáci ze základní školy začali hromadně kouřit, některé z nich jsem i podezíral z toho, že zkouší lehké drogy. Velkým zklamáním pro mne bylo, když můj velmi dobrý kamarád toužil drogy vyzkoušet.

⁴ viz. literatura- Moravčík et. al.

⁵ <<http://www.drogy-info.cz>>

Cíle

Po rozdáání anonymních dotazníků se mi jich vrátilo 219. Návykové nemoci nemají jedinou příčinu, rizikové činitele nacházíme v různých rovinách.

Rizikovými faktory u dětí a mladistvých jsou osobnost, zdravotní stav, rodina, škola, vrstevníci, širší sociální prostředí, dostupnost návykových látek⁶. Ve své práci jsem sledoval sociální prostředí a dostupnost návykových látek.

Dotazníková metoda je také zaměřena na zneužívání drog v kolektivu vrstevníků.

Svoje výzkumy jsem porovnával s výsledky studie ESPAD 2007 v České republice.⁷ Předpokládal jsem, že na speciálních učilištích a školách bude větší výskyt používání alkoholu, kouření a návykových látek než na školách základních. Skupině, která bude mít vyšší skóre problematiky lze pomoci cíleně zaměřenými přednáškami, větší aktivitou drogových preventistů na těchto školách a omezením dostupnosti alkoholu a návykových látek a strukturováním volnočasových aktivit.

⁶ Literatura – Dětská a adolescentní psychiatrie

⁷ Studie ESPAD byla poprvé realizována v roce 1995 pod záštitou Rady Evropy v 26 evropských zemích jako školní dotazníkové šetření. Druhá vlna výzkumu proběhla v roce 1999 a účastnilo se jí 30 zemí a poslední vlna byla realizována v roce 2003.

Metodika

Děti a mladé lidi jsem si rozdělil do dvou skupin. První skupina byly děti a adolescenti, kteří navštěvují specializované třídy a speciální učiliště. Druhou skupinu tvořily opět děti a adolescenti ze základních škol. Pro zjištění průzkumu na téma návykové látky jsem použil zkrácenou verzi standardizovaného Yalského dotazníku.⁸ Tento dotazník měl tři části : Jednotlivé části se týkaly alkoholu, tabáku a drog. První část dotazníků jsem rozdál pánům a paním učitelkám Speciální pedagogiky z dálkového studia na semináři v Rettigově ulici na Praze 1. Poprosil jsem je o jejich zadání ve školách a navrácení dotazníků po vyplnění za pět týdnů. Zpět jsem dostal 110 vyplněných dotazníků. Druhou polovinu dotazníků jsem po domluvě s výchovným poradcem rozdál na základní škole Stoliňská na Praze 9. Po zhodnocení dotazníků bych chtěl komentovat rozdíly v užívání návykových látek u dětí s výchovnými problémy a dětmi navštěvujícími základní školu.

⁸ Yalský dotazník- standardizovaný dotazník používaný v USA, přeložená a upravená verze i v českém jazyce, používaný klinickými psychology, jeho výhodou je i vystižení skóre lží.
Literatura- Psychodiagnostika

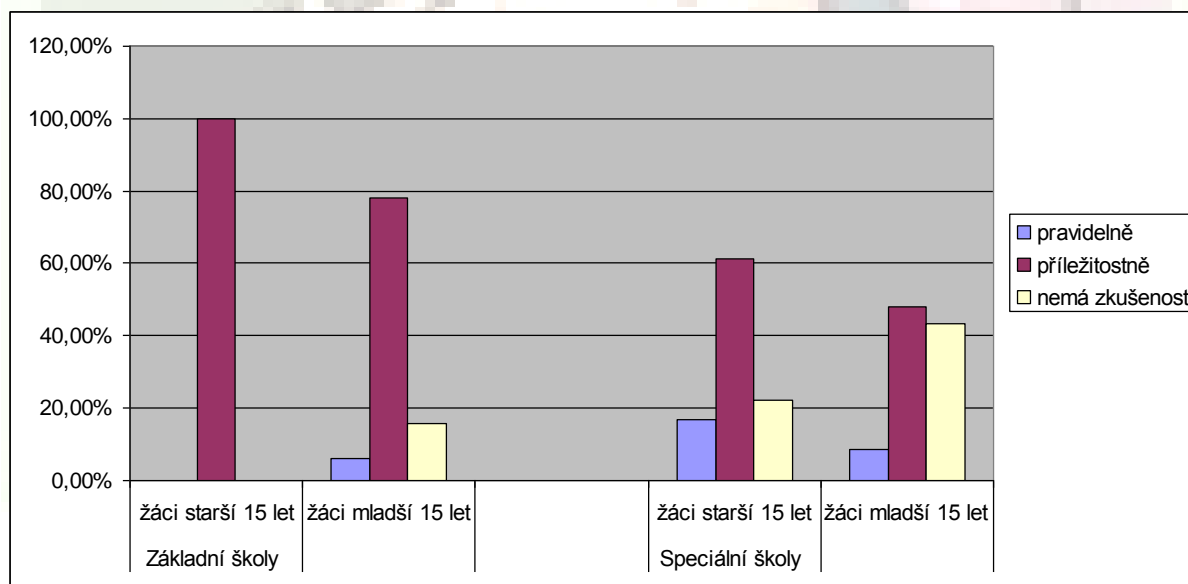
Vyhodnocení dotazníků

Na speciálních školách bylo vybráno 109 dotazníků a na základních školách jich bylo 110. Z toho na ZŠ bylo u starších 15 let vybráno patnáct dotazníků, na speciálních školách 54 dotazníků.⁹ Výsledky v tabulkách.

Alkohol

Na grafu č.1 vidíme 100% příležitostné užívání alkoholu u žáků starších 15 let základních škol. U žáků mladších 15 let je příležitostné užívání alkoholu 79%. U žáků speciálních škol převládá pravidelné užívání alkoholu. Na příležitostném užívání alkoholu se podílí nejvíce rodina, která dětem povoluje pít alkoholických nápojů při různých oslavách (Vánoce, narozeniny, Nový rok,...) V evropských zemích je morálně možná ochutnávka alkoholických nápojů v rodině u dětí přibližně nad 8 let věku. Také žáci speciálních škol žijí většinou v prostředí, kde je větší dostupnost alkoholu a návykových látek.

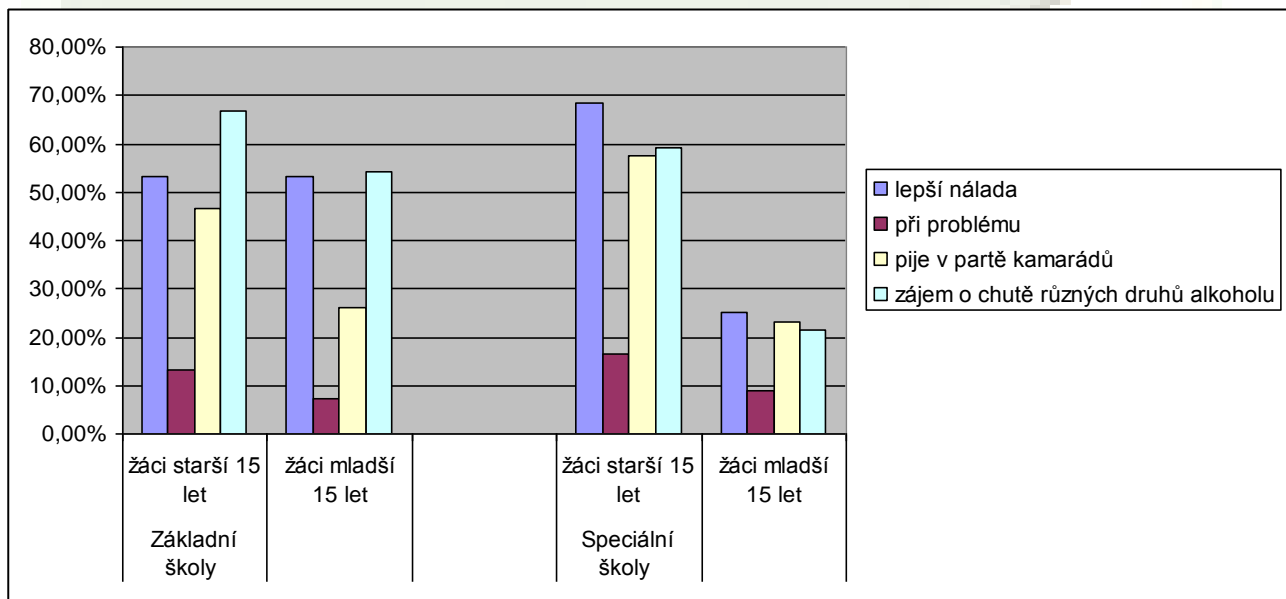
Graf.1



⁹ V době, kdy žáci dotazníky vyplňovali měli věk okolo 15 let a byli na rozhraní dvou věkových skupin, zároveň žáci 9.tř. speciální školy jsou většinou o rok starší a spadají tudíž do skupiny starších 15let.

Na grafu č.2 vidíme vysoký zájem žáků základních škol o různé chutě alkoholu a nadměrnou touhu starších žáků ze speciálních škol vyzkoušet alkohol a opít se. Na grafu je vidět výrazné zlepšení nálady po požití alkoholu a zneužití alkoholu k řešení osobního problému. Většina dětí na obou typech škol pije většinou v partě. U těchto dětí a nezletilých se jedná o Socializovanou poruchu chování, která by měla být léčena v ambulanci dětského psychiatra.¹⁰

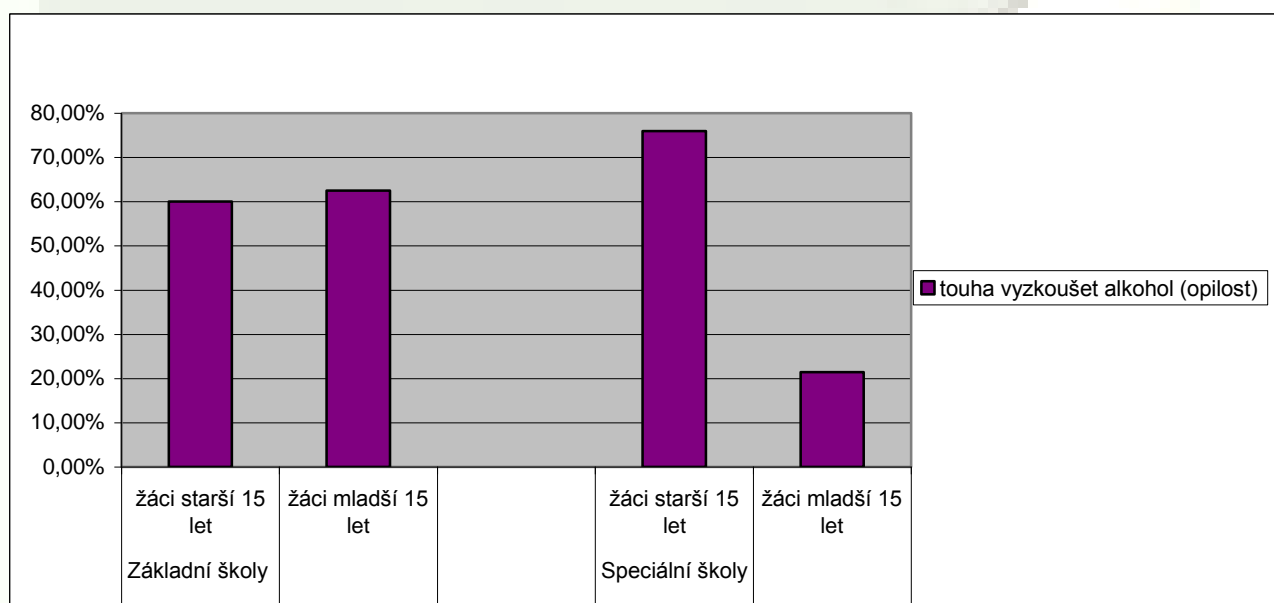
Graf.2



¹⁰ Literatura- Dětská a dorostová psychiatrie

Tento graf zobrazuje touhu dětí a mladistvých alkohol vyzkoušet. Nejvyšší touhu vidíme u žáků starších 15let na speciálních školách, také na základních školách se hodnota pohybuje přes 60%. Velký vliv na touhu ochutnat alkohol má hlavně reklama na různé alkoholické nápoje, kterou žáci vidí v televizi, na billboardech, v kině. Také naši prodejci důsledně nekontrolují věk kupujícího, když nakupuje alkoholické nápoje oproti západním státům (Německo).

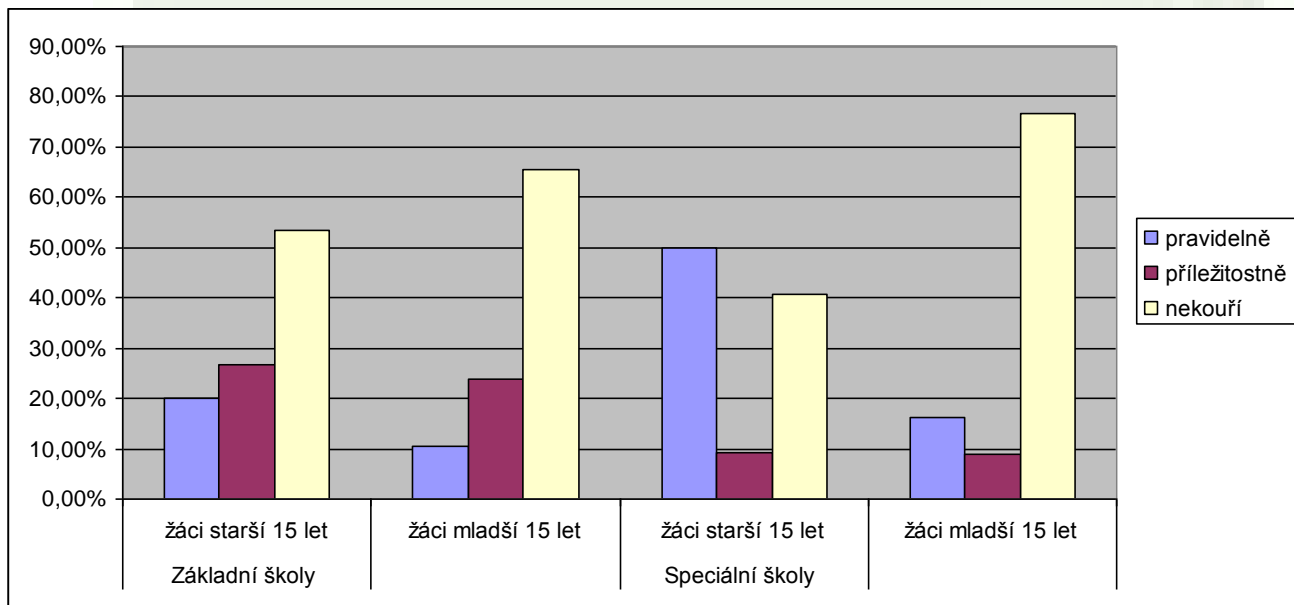
Graf.3



Kouření

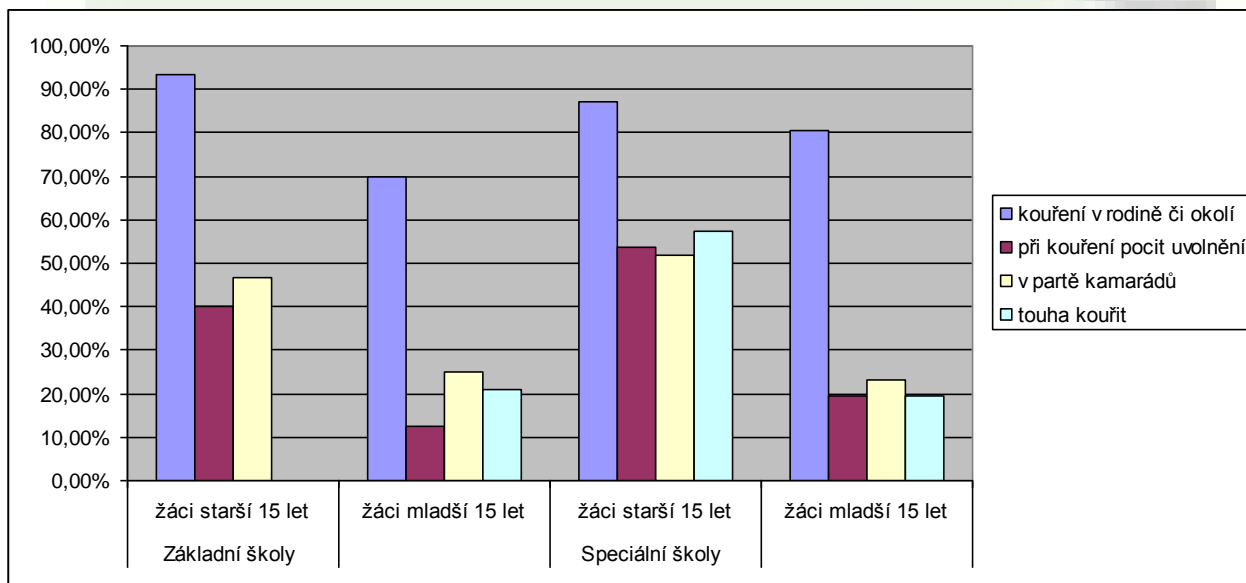
Na grafu č.4 vidíme vysoké procento nekouřících žáků, ale zároveň skoro 50% výskyt pravidelných kuřáků na speciálních školách u žáků starších 15 let. Opět je z grafu vidět převaha kouřících dětí a mladistvých na speciálních školách. Velkou roli zde opět hraje sociální prostředí a snadná dostupnost cigaret.

Graf.4



Na grafu č.5 vidíme vliv okolí, které vysokou měrou ovlivňuje vztah žáků ke kouření. V rodinách těchto žáků kouří více jak 80% příbuzných. U žáků speciálních škol je touha kouřit skoro 60%. Zde opět platí systémová teorie, která ukazuje na vliv prostředí a jeho nápodobu. Také u části dětí převládá uvolnění po vykouření cigarety.

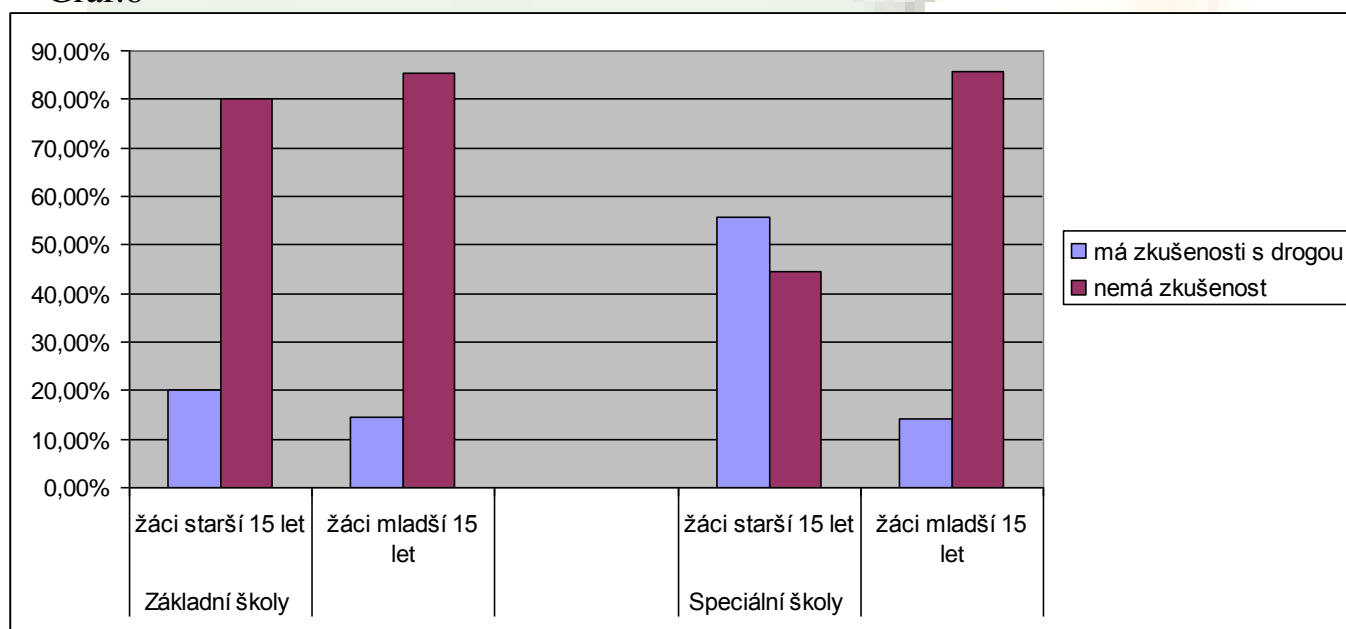
Graf.5



Drogy

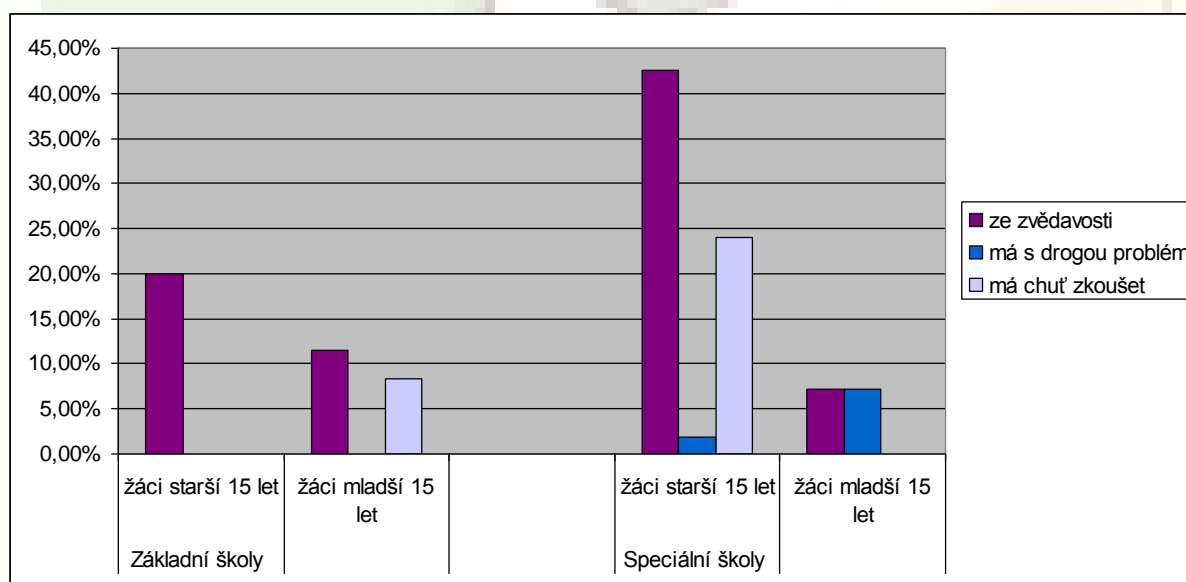
Na základních školách má zkušenosti s drogou 20% žáků. Na speciálních školách je toto číslo varující, zde má zkušenosti přes 55% žáků. Opět velkou roli zde hraje sociální prostředí s velkou dostupností drogy a se zvědavostí ji vyzkoušet. Na těchto školách by měl pracovat intenzivně protidrogový poradce a školní psycholog, kteří by žákům pomáhali překonat závislost, eventuálně by žáky odeslali na specializované zdravotnické pracoviště.

Graf.6



Na grafu č.7 vidíme, že na základních školách užilo drogu ze zvědavosti 20% žáků a na speciálních školách skoro 40%. Také touha drogu vyzkoušet je mnohem větší na speciálních školách. Opět zde hraje roli pravděpodobně nedostatečná informovanost a nezdrženlivé osobnostní rysy žáků navštěvující speciální školy. Vláda by měla více trestat dealery drog a jejich rozdávání dětem a mladistvým. Také by měli být více potrestáni ti, kteří mají u sebe i malé množství jakékoli drogy. Samozřejmě by práce protidrogových koordinátorů na těchto školách měla být intenzivní. Na grafu je vidět, že žáci mladší 15let ze speciálních škol, kteří drogu vyzkoušeli, s ní mají problém. Měli by se velmi rychle dostat do specializované ambulance pro mladistvé závislé.

Graf.7



Srovnání výsledků se studií ESPAD

V roce 2007 se Česká republika již počtvrté zapojila do Evropské školní studie o alkoholu, kouření a nelegálních drogách. Studie probíhala na základních a středních školách. Ve studii ESPAD byly vynechány speciální školy přesto výsledky, které tato studie přinesla na úrovni České republiky i celé Evropy jsou alarmující. Dle studie ESPAD kouří v ČR 26% žáků starších 15 let. Z nich 8% kouří pravidelně a jsou silnými kuřáky¹¹ (vykouří denně více jak 10 cigaret). V mé studii kouří také na základních školách 26% žáků, ale pravidelně kouří 10% žáků. Velmi alarmující je situace na speciálních školách, kde kouří 50% žáků. Silnými kuřáky je 9% dotázaných.

V užívání alkoholických nápojů je dle studie ESPAD situace také alarmující. Dle této studie užívá alkohol příležitostně 86% studentů a pravidelně alkohol požívá 52% českých studentů. Z mé studie vyplývá že alkohol příležitostně požívá 100% studentů starších 15let a 79% studentů mladších 15let. Na speciálních školách pravidelně alkohol užívá 56% dotázaných. Lze říci, že se za posledních několik let zvýšila dostupnost alkoholických nápojů pro děti a mladistvé.

U nelegálních drog uváděli respondenti ESPAD zkušenosti s užíváním konopných látek až 45%, ostatní drogy činily 4%. V mém výzkumu mělo zkušenost s drogou 20% žáků základní školy. Na speciálních školách zkušenost s drogou přesáhla 55%. Z těchto čísel je patrné, že se drogová problematika přesouvá do nižších věkových skupin a u starších dětí je nárůst přibližně o 10%. Z toho lze vyvodit zvýšenou dostupnost drog pro děti těchto věkových kategorií.

¹¹ vykouří denně více jak 10 cigaret- kritéria dle mezinárodní studie ESPAD

Závěr

Nadměrná spotřeba alkoholu a zneužívání drog mladistvými je v České republice problémem, který má vážné společenské i zdravotní důsledky. Můj předpoklad, že na speciálních školách je situace horší než na školách základních se potvrdil. Na speciálních školách je nárůst problematiky vyšší v průměru o více jak 12%.

Cílené preventivní programy by měly být zaměřeny na žáky speciálních škol. Vzdělání rodičů ovlivňuje chování žáků především ve vztahu ke kouření a konzumaci alkoholu. Děti rodičů s nízkým vzděláním jsou často sami denními i silnými kuřáky.¹² Obdobné je to také s užíváním alkoholu. Rodiče mající nižší vzdělání sami často požívají větší dávky alkoholu a toto slouží dětem jako špatný příklad.

Na speciálních školách by měli pracovat školní psychologové a drogoví koordinátoři, kteří by zaměřili svoji pozornost právě na skupiny těchto ohrožených dětí.

V neposlední řadě by se stát měl věnovat zákonům, které by tvrdě postihovaly dealery drog, kteří rozdávají drogy dětem nebo mladistvým. Zároveň držení drogy by mělo být trestné.

Nejvíce preventivních programů by mělo být zaměřeno na žáky speciálních škol a to především na strukturování jejich volného času a zvýšení zájmů a koníčků.

¹²Literatura- Csémy et. al., Praha (2003). ESPAD

Literatura

- 1) Bjamason, T. (2007) Risk factors in adolescent substance use in a cross-cultural context. Stasbourg: Council of Europe, 2007
- 2) Csémy L., Sadílek P., Sovinová H., Lejčková P., (2003) ESPAD 03. Přehled hlavních výsledků z let 1995, 1999, 2003. Zpráva pro tisk. Praha : Psychiatrické centrum Praha, 2007
- 3) Dagmar Seifertová, Ján Praško, Cyril Höschl. Postupy v léčbě psychických poruch. Academia Medica Pragensis. Praha 2004, 20-21
- 4) Hort Vl., Hrdlička M., Kocourková J., Malá E., a kol. Dětská a adolescentní psychiatrie. Praha 2000. 285- 286
- 5) Moravčík V., Zábranský T., Koršicová B., et al. Výroční zpráva o stavu všech drog v České republice. Praha, 2003, 128
- 6) Mravčík V., Chromyová P., Orlíková B., Škrdlantová E., Trojánková A., Vacek J., (2007) výroční zpráva o stavu ve věcech drog v České republice v roce 2007. Praha: Úřad vlády ČR, 2007
- 7) Ženatý J., a kol. Psychodiagnostika- testové metody, IPVZ, Praha 2000
- 8) Drogy-info.cz [online]. 2006 [cit. 2010-11-06]. Informace o drogách. Dostupné z WWW: <<http://www.drogy-info.cz>>.
- 9) Dis [online]. 2010 [cit. 2010-11-06]. Drogový informační servis. Dostupné z WWW: <<http://www.drogy.net>>.
- 10) ESPAD [online]. 2007 [cit. 2010-11-06]. The European School Survey Project on Alcohol and Other Drugs. Dostupné z WWW: <<http://www.espad.org>>.

Poděkování

Chtěl bych poděkovat p. uč. Mgr.V. Vykoukovi za pomoc při konzultacích odborných a metodických témat.

Dále bych chtěl poděkovat pánům a paním učitelkám dálkového studia Pedagogické fakulty U.K. za rozdání a vyplnění dotazníků.

Poděkování patří také paní zástupkyni Mgr. J. Vaňkové na ZŠ Stoliňská.



Příloha

Základní školy

Alkohol

	žáci starší 15 let		žáci mladší 15 let	
pravidelně	0	0,00%	6	6,25%
příležitostně	15	100,00%	75	78,13%
nemá zkušenost	0	0,00%	15	15,63%
lepší nálada	8	53,33%	51	53,13%
při problému	2	13,33%	7	7,29%
pije v partě kamarádů	7	46,67%	25	26,04%
zájem o chuť různých druhů alkoholu	10	66,67%	52	54,17%
touha vyzkoušet alkohol (opilost)	9	60,00%	60	62,50%

Kouření

pravidelně	3	20,00%	10	10,42%
příležitostně	4	26,67%	23	23,96%
nekouří	8	53,33%	63	65,63%

kouření v rodině či okolí	14	93,33%	67	69,79%
při kouření pocit uvolnění	6	40,00%	12	12,50%
v partě kamarádů	7	46,67%	24	25,00%
touha kouřit	0	0,00%	20	20,83%

Drogy

zkušenosti s drogou	3	20,00%	14	14,58%
nemá zkušenost ze zvědavosti	12	80,00%	82	85,42%
má s drogou problém	0	0,00%	0	0,00%
má chuť zkusit	0	0,00%	8	8,33%

Speciální školy

Alkohol

	žáci starší 15 let		žáci mladší 15 let	
pravidelně	9	16,67%	4	7,14%
příležitostně	33	61,11%	22	39,29%
nemá zkušenost	12	22,22%	30	53,57%

lepší nálada	37	68,52%	14	25,00%
při problému	9	16,67%	5	8,93%
pije v partě kamarádů	31	57,41%	13	23,21%
zájem o chutě různých druhů alkoholu	32	59,26%	12	21,43%
touha vyzkoušet alkohol (opilost)	41	75,93%	12	21,43%

Kouření

pravidelně	27	50,00%	9	16,07%
příležitostně	5	9,26%	5	8,93%
nekouří	22	40,74%	43	76,79%
kouření v rodině či okolí	47	87,04%	45	80,36%
při kouření pocit uvolnění	29	53,70%	11	19,64%
v partě kamarádů	28	51,85%	13	23,21%
touha kouřit	31	57,41%	11	19,64%

Drogy

zkušenosti s drogou	30	55,56%	8	14,29%
---------------------	----	--------	---	--------

nemá zkušenost	24	44,44%	48	85,71%
ze zvědavosti	23	42,59%	4	7,14%
má s drogou	1	1,85%	4	7,14%
problém				
má chuť zkoušet	13	24,07%	0	0,00%

